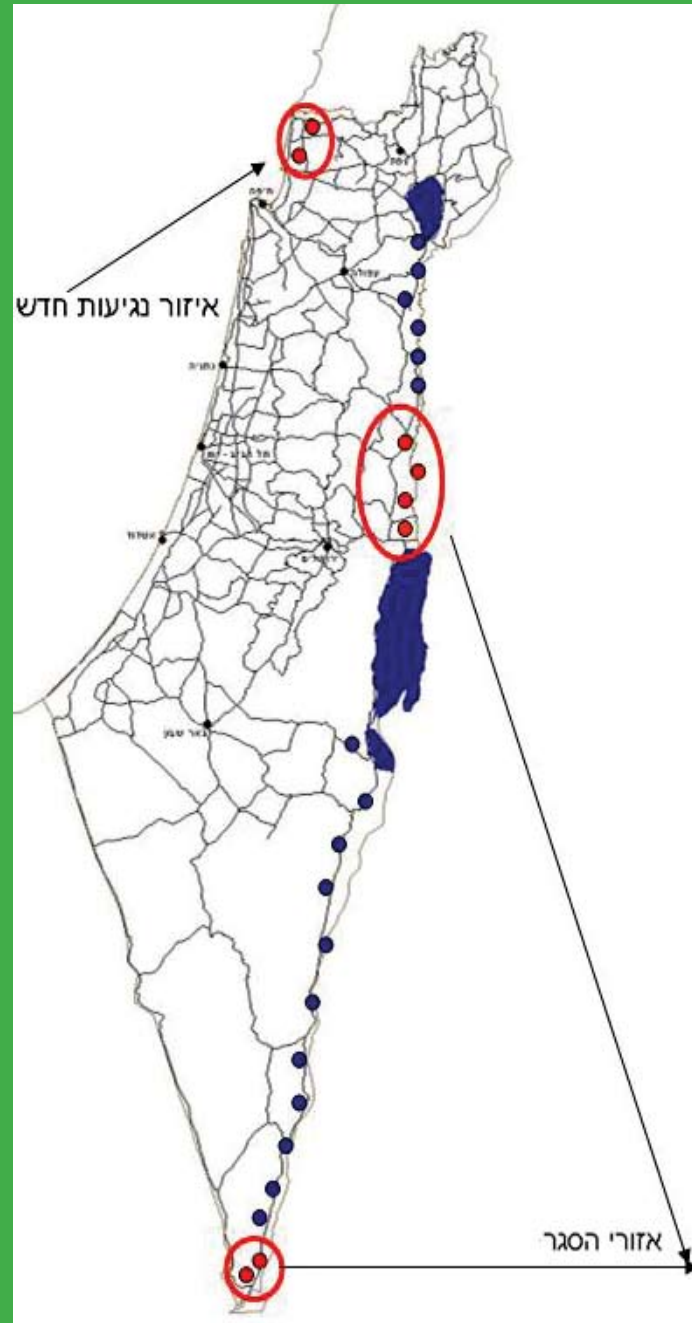


חדקונית הדקל האדומה

Rhynchophorus ferrugineus



שימון ביטון, שה"מ
ויקי סורוקר, מינהל המחקר החקלאי
משה ויס, השירותים להגנת הצומח ולביקורת



לבירורים נא לפנות:

שימון ביטון, טל: 050-6241609
עמי הברמן, טל: 050-6241724

5. בעצי דקל קנרי החשודים כנגועים יש לטפל טיפול כימי, המשלב הגמעת קדקוד העץ בקרטה מסק בריכוז של 0.3% ובנפח של כ- 10 ליטר מים. כמו כן, מומלץ להגמיע לקרקע בסמוך לטפטפות תכשירי אימידקלופריד, כגון קונפידור במנה של 20 סמ"ק לעץ. השקיית העץ חיונית להחדרת התכשיר לבית השורשים ולהפעלתו. התכשיר מוסע בזרם המים לבסיסי הכפות ולקדקוד העץ, מקום משכנו של המזיק.

6. למניעת רטיבות על הגזעים יש לדאוג לכך שלא תהיה התזת מים ישירה על הגזעים עצמם. אם הדבר אינו ניתן לביצוע, יש לעטוף את הגזעים ביריעת פוליאילן שחורה עד מעל גובה ההרטבה.

7. תילול עצים, שבהם יש חשש לריקבון או ריבוי של שורשי אוויר.

8. ניקוי הקרקע מעשבייה ברדיוס של מטר אחד לפחות.

אזור נגוע - אזור הסגר

אזור נגוע נחשב לאזור שבו נתגלו עץ או עצים נגועים או שיש בו לכידות של החיפושיות במלכודות הניטור.

אין להוציא עצים או חוטרים מאזור נגוע למקומות אחרים - זהו איסור מוחלט בצו!

רק אם נתגייס כולנו למאבק במזיק זה, המאיים על פרנסתנו מחד, ועל הנוף הימים-תיכוני מאידך - נוכל לגבור עליו!



מלכודות פרומון: (1) מבט על - ומכשיר GPS; (2) חדקונית בדרכה לחור הכניסה; (3) פנים המלכודות

תודות: עמי הברמן, יעקוב נקש, שלומית לבסקי, חיים גבריאל, ד"ר דידיה רושה (צרפת)

כפות ואשכולות, ותוך זמן קצר מתייבש הכתר והעץ מת. בעץ נגוע נראות דרגות שונות של התייבשות כפות צעירות או בוגרות. משיכה של כפות יבשות תגלה בבסיסן מחילות עם פקעות סיבים, המכילות דרגות שונות של המזיק. בנוסף, הכתר עלול להיות מכורר ומלא בפקעות זחלים וגלמים עד לעומק של עשרות סנטימטרים.

המלצות לטיפול

הטיפול בחדקונית מתבסס בעיקר על לכידה המונית במלכודות נדיפים, הכוללות פרומון, תערובת צמחית תוססת ותכשירים כימיים מתאימים. חשוב להתאים את הטיפול לסוג העץ הנפגע ולאזור (חקלאי/עירוני).

המלצות לטיפול יינתנו רק ע"י אנשי מקצוע - מדריכי שה"מ והשירותים להגנת הצומח ולביקורת.



באזור, שבו יש חשש לנגיעות בחדקונית, יש חשיבות רבה לפעולות מניעה כדלקמן:

1. ניקוי הגזע (בדקלי תמר בלבד) מבסיסי הכפות. רצוי לבצע בחורף.
2. אין לגזום כפות חיות וירקות, אלא כפות יבשות בלבד.
3. על פצעי כפות חתוכות ועל פצעי ניתוק של חוטרים מומלץ למרוח משחת עצים.
4. יש להציב מלכודות ניטור ללכידת החיפושיות (הצבת המלכודות והטיפול בהן ייעשה בהתאם להנחיות מדריכי שה"מ והשירותים להגנת הצומח). למלכודות הניטור חשיבות רבה בגילוי מוקדם של המזיק ובהדברתו.

עצי דקל קנרי בדרגת נגיעות שונה בחדקונית הדקל האדומה



זחלים בגדלים שונים

משך חי הגולם הוא כשבועיים עד לגיחת החיפושית הבוגרת. בחורף, לעומת זאת, נמשכת התפתחותו חודשים רבים.

פונדקאים

הדקל הקנרי הוא הרגיש במיוחד לחדקונית, ולאחריו דקל התמר; אולם החדקונית עלולה לתקוף גם דקלי וושינגטוניה וייתכן שאף דקלים אחרים. לפי הספרות, בין פונדקאיה נמנים גם אגבה וקנה סוכר.

סימני הנזק



לרוב אין סימני נזק גלויים בשלבי הנגיעות הראשונים, כאשר הוטלו הביצים והזחלים החלו להתפתח בעץ. סימני הנזק ניכרים בשלבים מאוחרים יחסית. במקרה שהנגיעות היא בחלק התחתון של הגזע, כפי שנצפה לעתים בדקל התמר, זחלים רבים נוברים בגזע, מופרש מהגזע נוזל בעל ריח רע, המורכב מהפרשות הזחלים והעץ. לעתים ניתן למצוא בפתח המחילה סיבים לעוסים, ואפשר לשמוע את פעילות הכרסום של הזחלים הגדלים בתוך העץ. משום שהזחלים יכולים להתפתח גם ללא סימנים חיצוניים בנוף העץ, בנגיעות קשה עלולים העצים ליפול בפתאומיות.

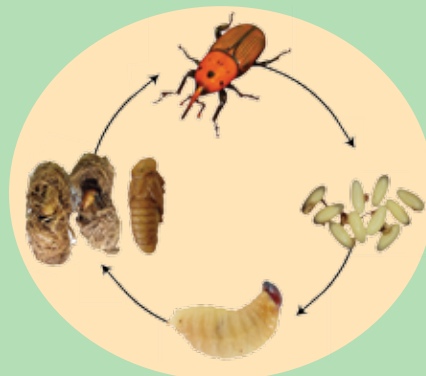


כפות דקל קנרי נבורות עם פקעות גולם

בדקל קנרי, לעומת זאת, העצים נפגעים בעיקר בצמרת, ותוך זמן קצר מתפתחת כותר אוכלוסייה של עשרות עד מאות חיפושיות. לעתים רחוקות ניתן לראות בשלבים הראשונים סימני כרסום בכפות. בהמשך חלה נבילה של

תיאור המזיק

גודלה של החיפושית הבוגרת כ-3.5 ס"מ וצבעה חום-אדמדם, אם כי ישנם גם פרטים עם כתמים שחורים או שחורים לגמרי. הזכרים הניזונים מושכים את הבוגרים משני הזווים באמצעות חומר משיכה שהם מפרישים (פרומון התקהלות). לחיפושית הבוגרת טווח תעופה של 1 ק"מ לפחות. לאחר ההזדווגות (שיכולה להיעשות גם בתוך המחילות בעץ) מטילה הנקבה 500-300 ביצים בודדות בטווח זמן האורך כחודש וחצי. ההטלה נעשית בקדקודי



העצים, ברקמות פצועות או גזומות (כגון חתכי כפות גזומות), בשורשי אוויר לחים, במקומות מסתור שבין חוטר לגזע ואף במחילות בתוך העץ, שנגרמו על ידי החדקונית או על ידי גורמים אחרים. הביצה בוקעת כעבור ימים אחדים. בעונת הקיץ החמה משך חייו של הזחל, המכרסם ויוצר מחילות בתוך גזע העץ ובבסיסי הכפות, הוא כחודשיים, עד לשלב התגלמותו. לקראת ההתגלמות יוצר הזחל מחילות הזחל נעשית לרוב בתוך המחילות בעץ, אך גם בחוץ, בנקודות המסתור בבסיסי הכפות, ונמשכת כ-20 יום. חשוב לזכור, שמרבית חייו חבוי המזיק בעץ, ומשך התפתחותו תלויה בטמפרטורת הסביבה. לעתים יכול המזיק לקיים מספר דורות בתוך העץ עצמו, מבלי שיצא החוצה.



חדקונית בוגרת לצד פקעת



פקעות גולם

חדקונית הדקל האדומה

Rhynchophorus ferrugineus

מבוא

חדקונית הדקל האדומה היא חיפושית הנחשבת לאחד המזיקים הקשים של הדקלים. המזיק הזה בעייתי משום שבשלבי הנגיעות הראשונים לרוב אינה ניתנת לגילוי.



מופעים שונים של חידקונית בוגרת

מקורה של החיפושית הוא בדרום-מזרח אסיה, ומשם התפשטה למרבית אזורי גידול התמר ודקלי הנוי בחופי הים התיכון. התפשטות החדקונית מתרחשת בעיקר על ידי האדם בשל העברת חומר צמחי נגוע (חוטרין ודקלי נוי). זחלי החדקונית מכרסמים בתוך הגזע ובכותר הדקל (בעיקר בדקל קנרי) וגורמים נזק קשה ביותר עד כדי נפילת כותרות או עצים שלמים וחיסול מטעים, פארקים ושדרות נוי. עץ דקל הנגוע בחדקונית עלול לקרוס בגנים ציבוריים או בנתיבי תחבורה, על כל המשתמע מכך. לפיכך, יש חשיבות מרובה למאמץ למניעת התפשטות החדקונית.

בארץ נתגלה המזיק לראשונה ב-1999 במטעי תמר בצפון ים המלח ורוסן באמצעות לכידה המונית וטיפול כימי. כיום (ב-2009) נמצאה פגיעה של המזיק בדקל קנרי בנהרייה. רגישותו הגבוהה של העץ מחד, ופגיעת המזיק באזור עירוני מאידך - מקשות על התמודדות איתו.

