

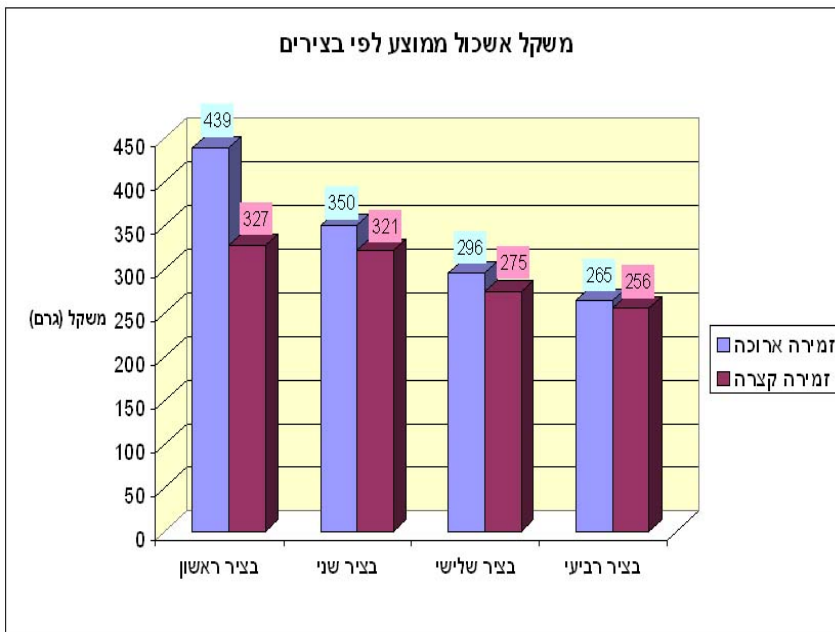
## בדיקת השפעת שיטת הזמירה על גודל האשכול בזן SBS בבקעת הירדן חובב וקסלר, שמוליק בן שאול

סיכום עונת 2004

1. **הרקע לבדיקה:** התרשמות חזותית אקראית כי אשכולות הפקעים הרחוקים מבסיס הזמורה (עיניים 9-14) הינם גדולים יותר מאשכולות הפקעים שבבסיס הזמורה (עיניים 2-3).
2. **נתוני חלקת הניסוי:** מיקום החלקה בפצאל (המגדל בן שאול), קרקע חומה בהירה אלובית, כנה ריכטר, מרווחי נטיעה 1.5 x 3 מ', מערכת הדלייה "Y", שנת נטיעה 1996, חיפוי ברשת צל 12% בחמש השנים האחרונות, יבול ממוצע רב-שנתי סביב 2.5-3 טון/ד', עיצוב בבדים, זמירה 'קצרה' על 3-4 עיניים, קוטביות חזקה (היינו התעוררות העיניים הסמוכות לחתך הזמירה והתרחקות הדרגתית של האזור המניב מן הבד), מועד הבשלה ממוצע בין סוף מאי לאמצע יוני.
3. **אופן ומהלך הבדיקה:** הטיפול הנבחן - עיצוב ראש וזמירה ארוכה (8 זמורות של 12-15 עיניים הזמורה), השוואה מול שיטת הגידול הקיימת (עיצוב בבדים וזמירה קצרה (כ- 30 סעיפים לגפן/3 עיניים לסעיף). מתכונת ניסויית, שלוש חזרות לטיפול, 14 גפנים לחזרה. כל הטיפולים המקובלים להשגת יבול ואיכות מירביים בוצעו באופן זהה בשני טיפולי הניסוי (חילון, דילול שריגים ואשכולות, חיגור, גייברלין להגדלה וכד'). בין 1/6/05 ל- 14/6/05 בוצעו ארבעה בצירים לפי מדדי בציר מסחריים, בכל בציר נשקל היבול ונספרו האשכולות. במהלך קיץ 2004 טופלו גפני הטיפול הנבחן במטרה לעצב ראש ולהשיג את מספר הזמורות הנדרש, בוצעו הטיפולים הבאים: (1) חיתוך הבדים והשארית כ- 15 שריגים באזור הסמוך לגזע, ללא קיצור שריגים. מפאת מצב הגפנים, כמתואר לעיל, אופיין האזור שנותר לאחר זמירה קיצית זו בקרחות רבות ובשריגים דקים והיה הכרח לחזקו. (2) תוספת מים, הוספו שני קווי טפטוף נוספים למקטעי שורות הניסוי, (3) ניתן קונפידור להגנה מפני טריפס וציקדות, יישום בהגמעה, (4) ניתנה תוספת דשן חנקני, יישום בהגמעה. מטרת פעולות אלו היתה לחזק את הצימוח בפרק הזמן שנותר עד לסיום עונת הצימוח ע"מ להשיג התעבות מכסימלית של זמורות הפרי העתידיות. ראה בסוף הדו"ח תמונות המתארות את טיפול הקיץ.

## 4. תוצאות

### 4.1 משקל אשכול בכל בציר

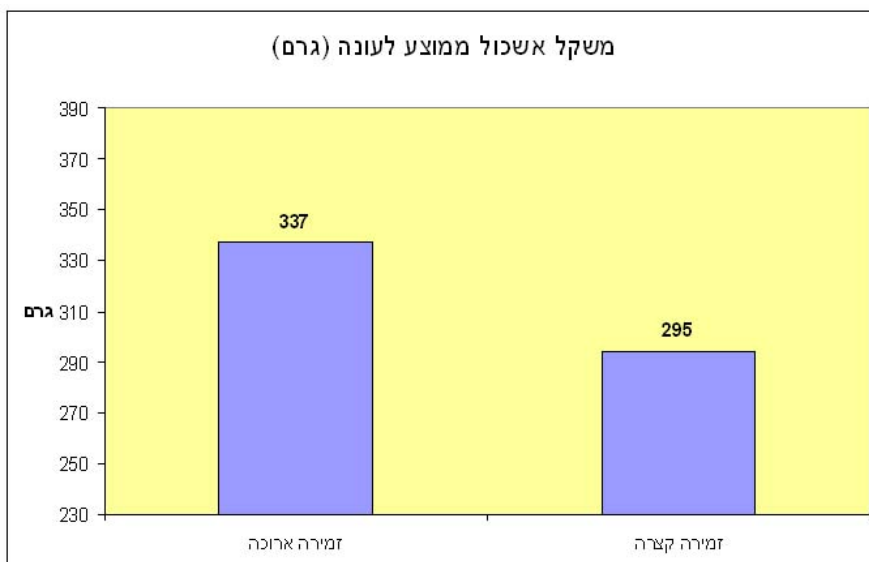


א. ירידה הדרגתית במשקל האשכול מבציר לבציר, נמצא הן בזמירה הקצרה והן בארוכה.

ב. בכל בציר התקבל בזמירה הארוכה אשכול גדול יותר. בבציר השני ההבדל מובהק סטטיסטית (רמה 0.05), בבציר 1 השונות רבה וההבדל אינו מובהק למרות ההבדל הגדול במשקל האשכול (עפ"י JMP נדרשת

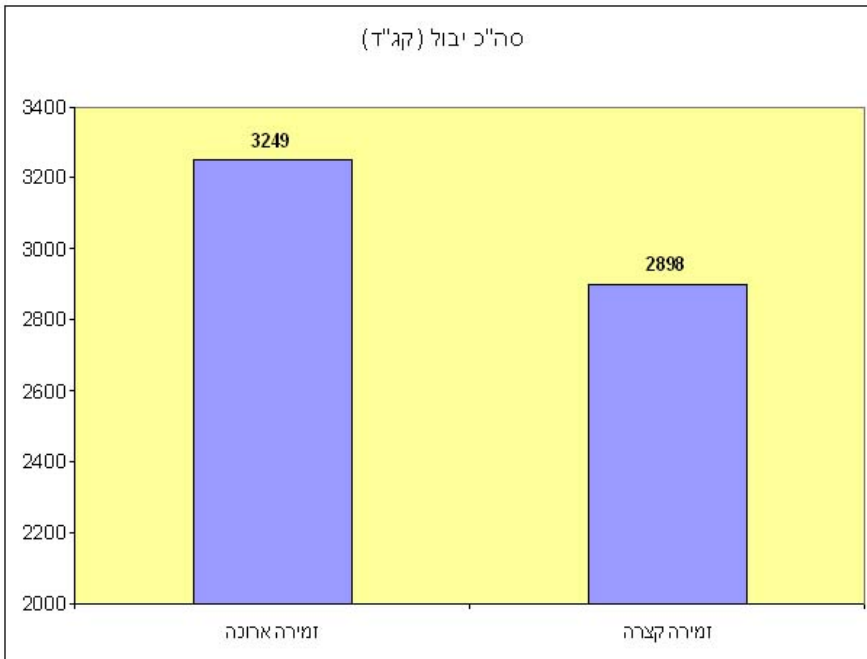
חזרה בודדת נוספת באותם נתוני שונות

ע"מ לקבל מובהקות), בבצירים 3-4 ההבדל אינו מובהק.



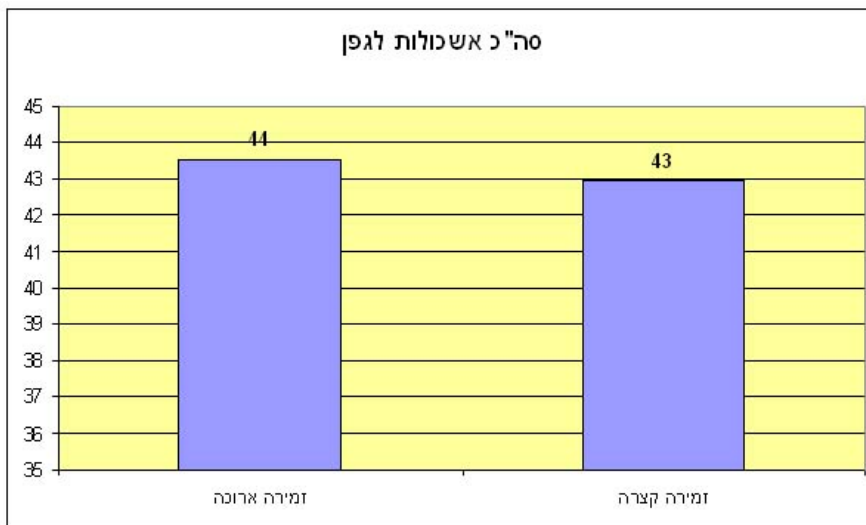
### 4.2 משקל אשכול ממוצע לעונה

גבוה יותר בזמירה הארוכה, ההבדל לא נמצא מובהק. נמצאה שונות רבה, לפי JMP היתה מתקבלת מובהקות בתוספת של חזרה אחת בלבד (באותם נתוני שונות).



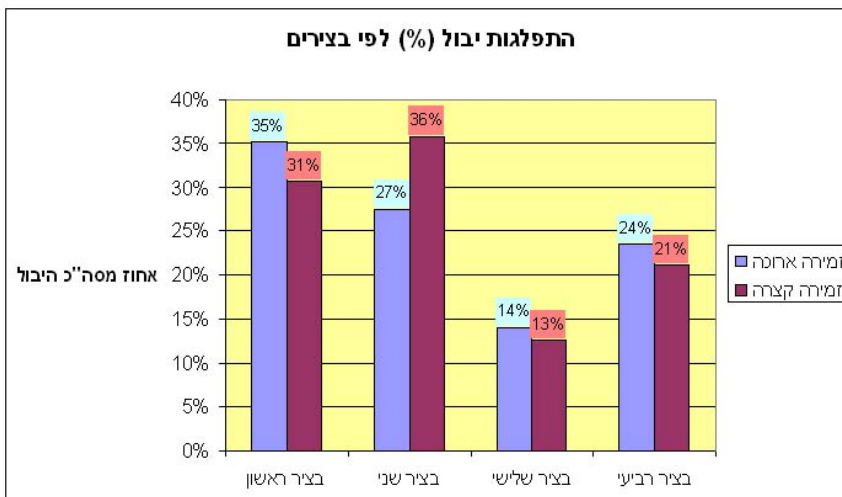
### 4.3 סה"כ יבול (ק"ג/דונם)

גבוה יותר בזמירה הארוכה, ההבדל אינו מובהק סטטיסטית.



### 4.4 סה"כ אשכולות לגפן בבציר

דומה. מספר האשכולות בלבול היה גבוה בשני הטיפולים, דילול האשכולות בוצע לפי מדדי גודל (הושארו האשכולות הגדולים ביותר)



### 4.5 התפלגות היבול (מהסה"כ) לפי הבצירים

מדד המבטא הבכרה. אין הבדל מובהק בין הטיפולים.

## 5. סיכום

בעונת 2004 נמצאה מגמה (במובהקות חלקית) ליתרון הזמירה הארוכה על פני הקצרה במדדי משקל אשכול וסה"כ יבול. לא נמצאה השפעה על מועד ההבשלה. אין להסיק מסקנות מעונת ניסוי בודדה, יש להמשיך ולבחון את הנושא בשנים הבאות, רצוי להגדיל את מספר החזרות.

## 6. תמונות

